

# RAMP'ÉCHOS

LE JOURNAL D'ENTREPRISE - PRINTEMPS 2021 - N°72

**RAMPINI**  
CONSTRUCTION

Edito



**75**  
ANS

Secondo RAMPINI a fondé notre société en 1946. Voilà 75 ans que mon grand-père a créé l'entreprise et cette année anniversaire est pour nous l'occasion de témoigner notre reconnaissance à toutes les parties intéressées.

Une réalisation est toujours un défi humain et technique, une magnifique aventure dont l'aboutissement marque nos esprits et contribue significativement au progrès, nous rendant fiers une fois l'ouvrage terminé.

Acteur historique du Grand Genève, notre mission est d'être la référence de fiabilité. Nous sommes l'acteur auquel on pense spontanément lorsqu'un chantier d'envergure, du fait de ses spécificités et du défi qu'il représente, demande des qualités. Nous contribuons à l'épanouissement de nos collaborateurs, au bien-être de notre communauté et assurons la santé économique de notre entreprise.

La fiabilité est profondément ancrée dans l'Esprit Maison de notre entreprise. Elle se traduit par trois aspects complémentaires : la fiabilité relationnelle avec le respect de l'autre et de notre environnement ; la fiabilité professionnelle avec la rigueur du travail et enfin la fiabilité commerciale grâce à la richesse de nos solutions.

Depuis 1946, ce sont les Hommes qui font notre entreprise, c'est grâce à l'engagement au quotidien de nos collaborateurs que notre société se développe. Nous souhaitons au travers de cet article rendre hommage à leur dévouement et à leur assiduité. Ce sont les compétences et le savoir-faire des femmes et des hommes de Rampini Construction qui nous permettent aujourd'hui d'exister et de nous améliorer en permanence afin de répondre aux exigences de qualité qui font notre renommée. Notre réussite est le reflet des efforts de chacun.

Nous remercions aussi nos clients et nos partenaires pour la confiance qu'ils nous accordent aujourd'hui. L'engagement et la fidélité de nos parties intéressées est une des

composantes indispensables pour notre existence et notre pérennité. Nous œuvrons chaque jour pour répondre aux besoins de nos maîtres d'ouvrages, nos architectes et nos ingénieurs.

L'histoire de notre société est composée d'une multitude de pièces uniques telle un puzzle où chaque intervenant est indispensable. Merci à chacun des acteurs du quotidien de notre société pour sa passion, son enthousiasme, son engagement, sa persévérance, son efficacité, sa sincérité, son soutien, son adaptabilité, son respect, son énergie et pour toutes ces qualités individuelles qui nous portent pour atteindre nos objectifs.

Nous vous sommes très reconnaissants de nous avoir accompagnés depuis la création de notre société et nous nous réjouissons de célébrer les prochaines années à venir avec vous. A vos côtés nous souhaitons consolider notre position sur le marché romand en maintenant nos positions concurrentielles, en continuant l'enrichissement de nos offres, en participant aux grands consortiums, en maintenant notre réputation de fiabilité et en étant reconnus pour l'attractivité de nos conditions de travail.

Tout comme l'est le couteau suisse, nous continuerons à déployer un maximum d'outils adéquats pour satisfaire nos parties intéressées en répondant à leurs besoins de façon adaptée. Aujourd'hui, nous avons plaisir à communiquer sur nos dernières réalisations et récentes actualités de notre belle entreprise et vous invitons à prendre connaissance de notre nouvelle édition du Ramp'Echos, la 72<sup>ème</sup>.

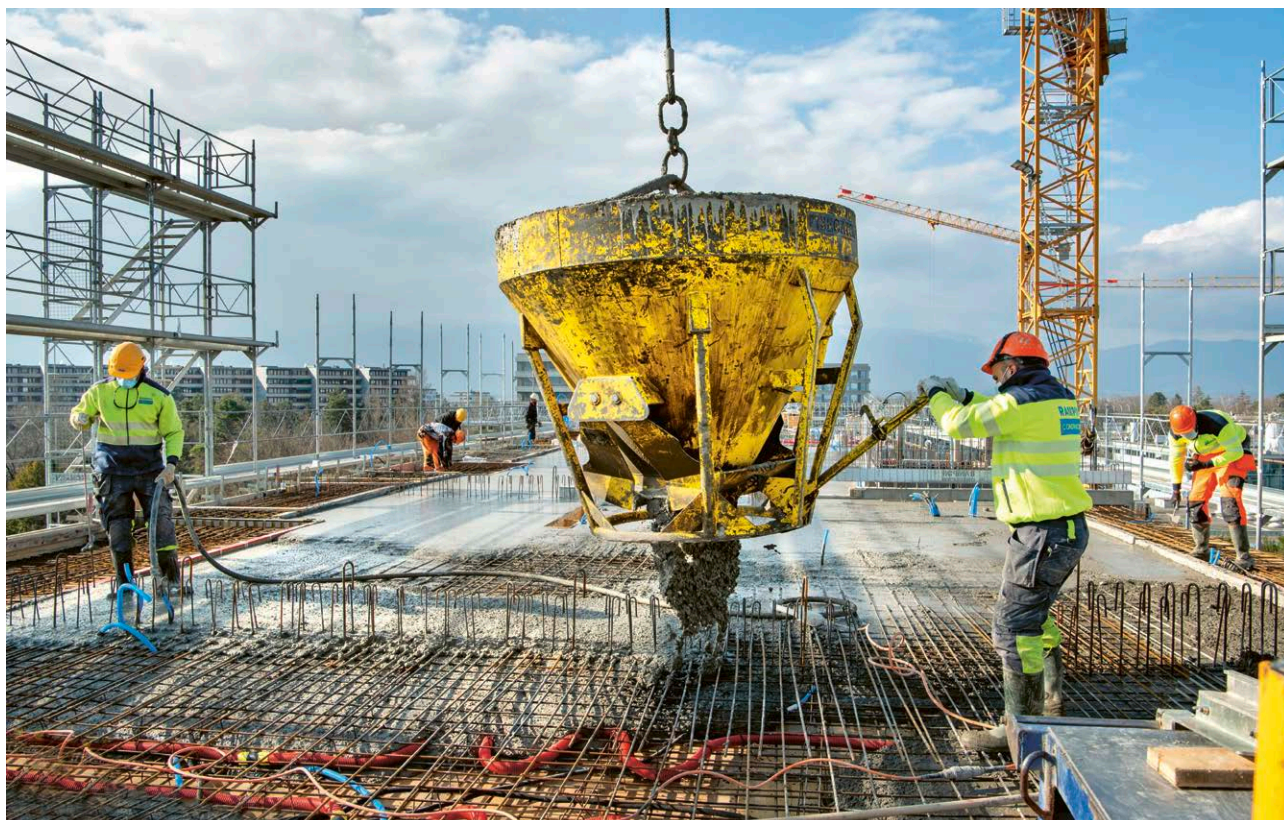
**Raphaël RAMPINI**  
Directeur général

**Avec fierté et respect.**



Rampini Construction est certifiée  
Qualité ISO 9001, Sécurité ISO 45001  
et Environnement ISO 14001

## IMMEUBLE D'HABITATION TERRA ET CASA



Située à proximité des grandes organisations genevoises dans le quartier du Grand Saconnex, la Cité Internationale du Grand Morillon jouit d'une localisation privilégiée pour ces institutions. Le projet de la Fondation Terra et Casa est de construire dans ce quartier 88 logements afin d'accueillir prioritairement les employés de la Genève Internationale.

Imaginée par le bureau d'architectes Bonnard Woeffray Architectes SA, la réalisation se compose d'un rez-de-chaussée qui accueillera à terme des surfaces commerciales et de huit étages d'appartements du 1.5 au 6 pièces. Le tout repose sur deux niveaux de sous-sol de 1'600 m<sup>2</sup> par plateau. L'accès à ces derniers, réalisé dans le cadre de notre chantier, dessert également les niveaux souterrains des bâtiments voisins, une cité étudiante et le siège de Médecins Sans Frontières. Une coordination toute particulière nous a permis de réaliser cet ouvrage à l'intersection de trois projets indépendants aux avancements inégaux.

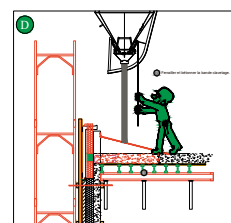
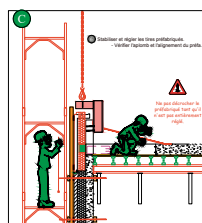
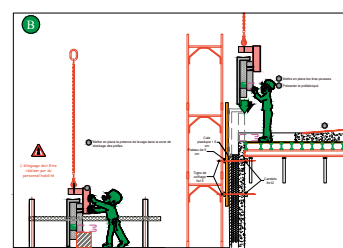
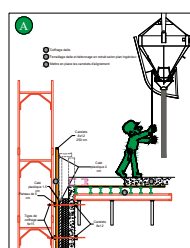
Pour respecter les délais de construction et permettre la pose des éléments préfabriqués de façade à l'avancement du gros œuvre, deux grues de forte capacité ont été nécessaires. La configuration géographique et la coactivité des chantiers adjacents nous ont contraints à réaliser leur montage de nuit.

Dès lors, 500 pièces préfabriquées à la teinte verte ont été assemblées pour constituer les façades. La conception en éléments sandwichs nécessite la pose de ces derniers directement sur le coffrage de dalle. Un découpage adapté des étapes de bétonnage et des cahiers techniques ont ainsi été élaborés pour permettre un réglage fin et une stabilisation en toute sécurité de ces éléments pouvant peser jusqu'à 7 to.

Enfin, 6'300 m<sup>3</sup> de bétons certifiés ont été produits sur chantier avec notre centrale à béton foraine. Après plusieurs séances techniques avec les mandataires et notre responsable méthodes, le mode opératoire ci-dessous a été mis en place pour répondre au calepinage architectural des trois cages d'escalier en finition type 4.

Après neuf mois de gros-œuvre, le chantier se termine dans le respect des délais et de la qualité. Nous remercions l'ensemble des parties prenantes du projet et notamment le maître d'ouvrage, l'entreprise générale Steiner SA, le bureau d'architectes Bonnard + Woeffray SNC et le bureau d'ingénieur B+S ingénieurs conseils SA pour la confiance accordée et l'excellente collaboration.

**Judicaël CHELLES**  
Conducteur de travaux





## TRANSFORMATION 86 88 RUE DE GENÈVE

Dans le cadre du projet de rénovation de deux immeubles de LUP Logements d'Utilité Publique par le bureau de PLANTA et Associés Architectes SA pour le compte de la Fondation HBM Emma KAMMACHER, nous avons procédé à une démolition en deux phases.

Situé dans un quartier d'immeubles résidentiels bordant la rue de Genève très fréquentée, l'accès de chantier se fait par une esplanade centrale comportant un garage couvert. Une grue à tour avec une flèche de 70 m, posée sur ce garage, est nécessaire pour réaliser ces travaux. Les évacuations et les approvisionnements sont réalisés au moyen de cette grue et des ponts de recette situés en façade de l'immeuble.

Dans un premier temps, les éléments d'aménagements intérieurs non porteurs ont été soigneusement démolis et évacués. Ensuite, la mise aux normes parasismiques du bâtiment en vue d'une future surélévation a nécessité dans un deuxième temps des travaux de reprise partielle des fondations et de certains murs porteurs.

Les travaux de démolition structurelle de murs et radiers au sous-sol ont été nécessaires pour permettre le terrassement et la réalisation de micropieux pour renfort de fondations. La compétence de nos équipes de sciage forage, aidées par notre robot de démolition électrique, a permis de réaliser

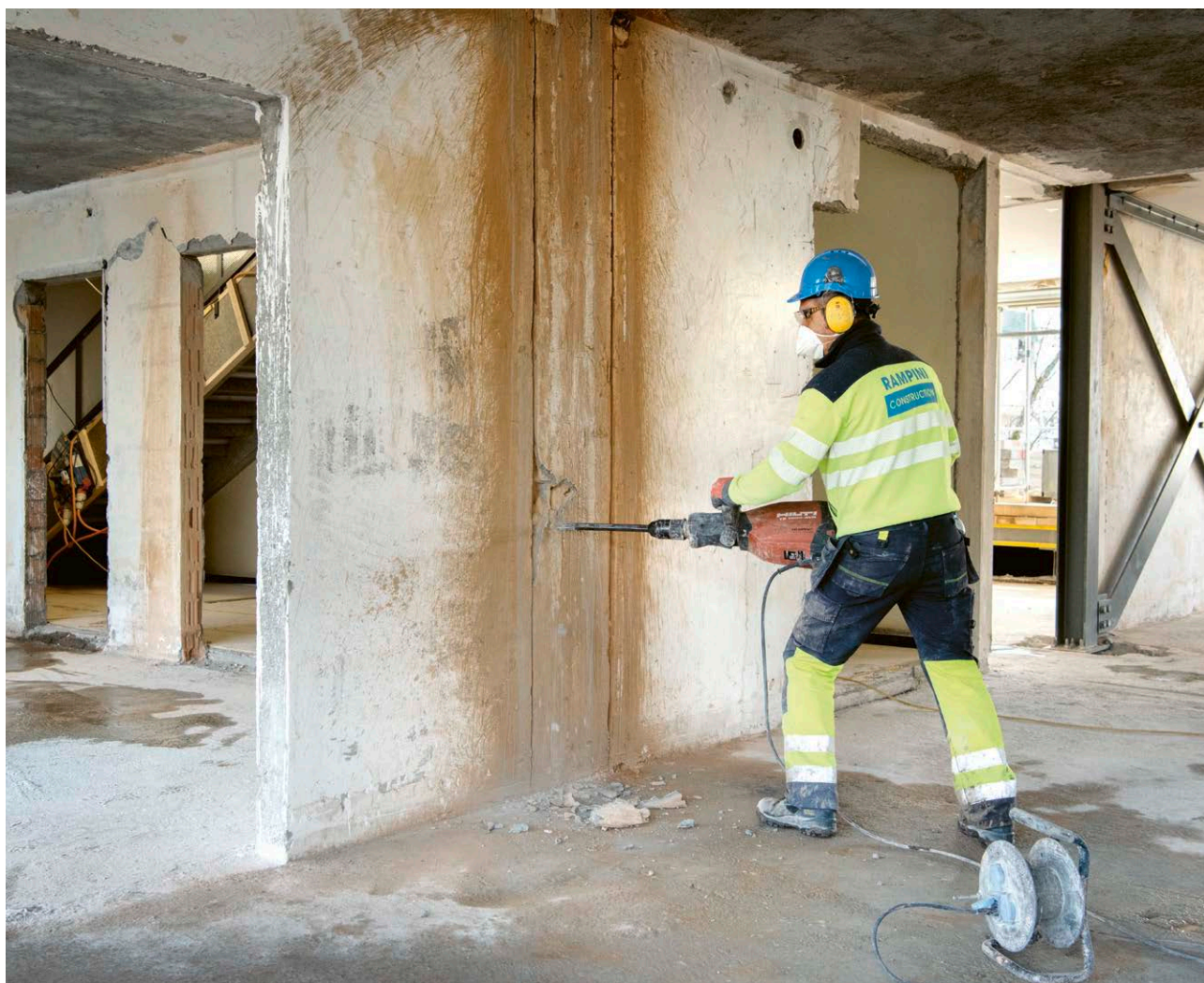
ces travaux avec efficacité et sécurité dans des endroits difficiles d'accès.

Un mode opératoire spécifique pour la dépose de la façade en béton préfabriquée a été établi. Nous avons déposé à l'aide de la grue les éléments en béton d'environ 2 to le long de la façade côté rue de Genève tout en respectant la sécurité de nos collaborateurs et des riverains.

Nos équipes du secteur Bâtiment Rénovation sont en charge des travaux de transformation structurelle. Soulignons au passage la complémentarité de nos collaborateurs pour la réussite des travaux confiés.

Nous tenons à remercier tout particulièrement le maître d'ouvrage, la Fondation HBM Emma KAMMACHER, le bureau de PLANTA et Associés Architectes SA et le bureau BG Ingénieurs Conseils SA pour la confiance qu'ils nous ont témoignée lors de l'attribution de ce marché. Un grand merci également à tous les mandataires et les équipes travaux qui ont su relever ce défi avec brio et professionnalisme.

**Yann SARREBOUBÉE**  
Mandataire commercial





## COLLECTEUR GENTHOD

Sur la commune de Genthod, du chemin de la Petite-Voie jusqu'au lac Léman, nous augmentons la capacité d'un collecteur actuellement en fonction. Cette réalisation a débuté en novembre 2020 et doit s'achever en juin 2021, soit une durée de travaux de huit mois.

### Ce chantier est composé en deux lots :

Le lot A concerne des travaux SIG Services Industriels de Genève et la réalisation d'un collecteur en DN Diamètre Nominal 900 et 1'000 mm sur 123 m le long du chemin de la petite-voie et continuant jusqu'à la route du Creux-de-Genthod, en contrebas de la route de Lausanne.

La première spécificité de ce lot est le fonçage des tubes à partir d'un microtunnelier permettant de faire passer le nouveau collecteur sous les voies CFF Chemins de Fers Fédéraux. Le fonçage consiste en une creuse inclinée permettant d'enfoncer les tubes du collecteur sous les voies, ce qui a pour conséquence de s'affranchir d'une fouille ouverte. Pour ce faire, un microtunnelier est utilisé, c'est un engin de forage et fonçage du terrain en place. Il est placé dans un puits vertical de 9 m de profondeur appelé cellule de poussée de 6 m x 5 m. Les tuyaux béton armé du collecteur sont poussés à l'avancement, à l'arrière de la tête de forage selon la trajectoire définie par le bureau d'ingénieur. La technique de soutènement choisie pour retenir la portance du terrain de cette cellule a été le gunitage, béton projeté armé d'un treillis d'armature.

Une cellule dite de sortie de 4.5 m de profondeur a également été réalisée sur 3 m x 4 m, pour permettre d'extraire le microtunnelier du terrain. Le soutènement a été réalisé en palplanches vibrofonçées à 6.5 m de profondeur. Cette technique a pu être mise en place en raison de l'éloignement

de la cellule des voies CFF permettant ainsi le vibrofonçage des palplanches. Lors du passage du microtunnelier sous les voies CFF, il a nous été demandé de foncer en 24 heures sur 24 car un ralentissement des voies a été instauré. Ainsi toutes les mesures de sécurité et organisationnelles ont été établies en amont de cette intervention.

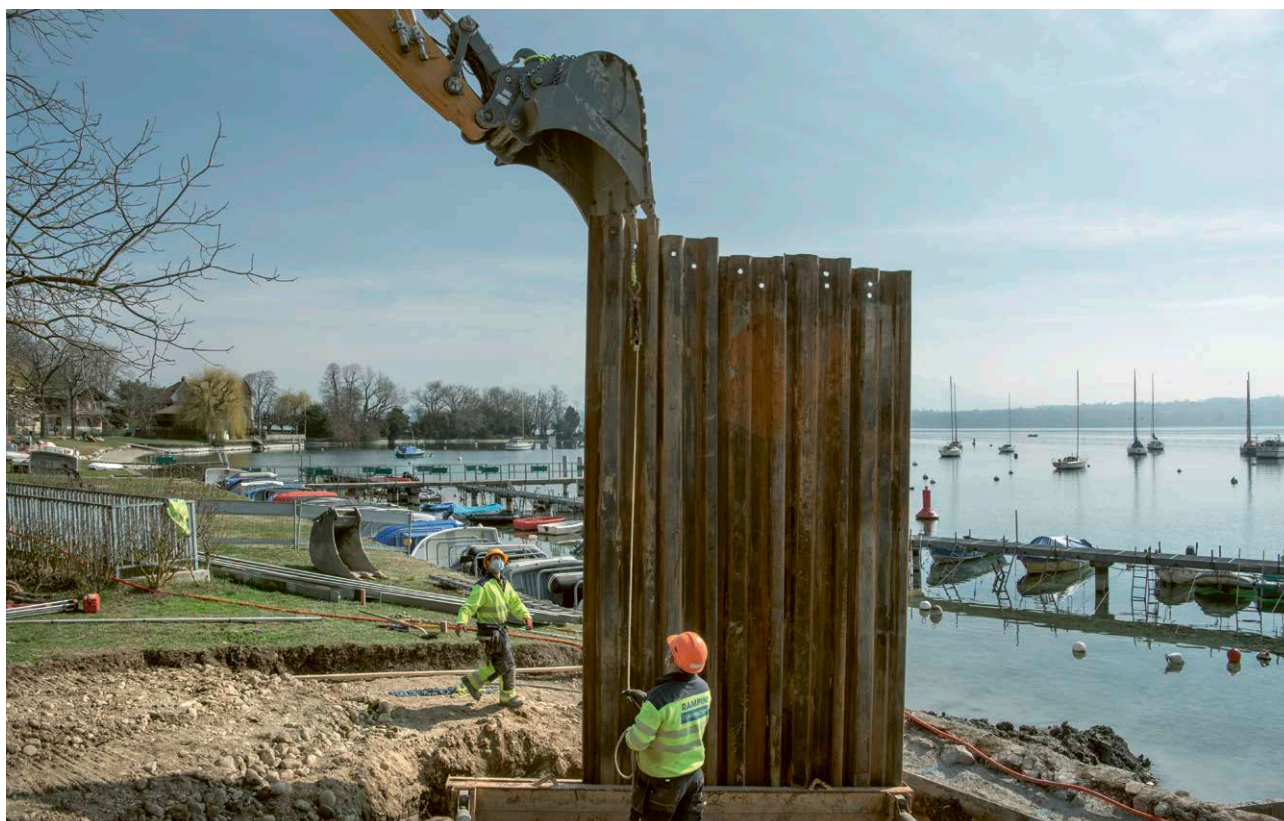
La seconde spécificité de ce lot est la réalisation d'une chambre brise énergie dans la cellule de poussée pour réduire la vitesse de l'eau. Cette chambre est située à la jonction du collecteur réalisé en fouille ouverte et en microtunnelier.

Le lot B consiste à réaliser le collecteur aval de DN1'000 depuis la cellule de sortie. 154 m seront nécessaires le long de la route du Creux-de-Genthod pour atteindre l'exutoire à 24 m dans le lac Léman.

En raison de la nature du terrain, le soutènement de la fouille est réalisé avec des gigans qui guident les palplanches, précisons que le fond de fouille est situé en dessous du niveau du lac. Les travaux lacustres seront effectués quand le niveau du lac est au plus bas, sur une durée de deux semaines. Pour ce faire, une pelle araignée et des nageurs ont été requis pour la pose, le soudage des tubes ainsi que la réalisation de l'exutoire dans le lac.

Nous tenons à remercier le maître d'ouvrage de nous avoir accordé sa confiance pour la réalisation de ce projet ainsi que les bureaux d'ingénieurs BUFFET - BOYMOND SA et T ingénierie SA pour leur excellente collaboration.

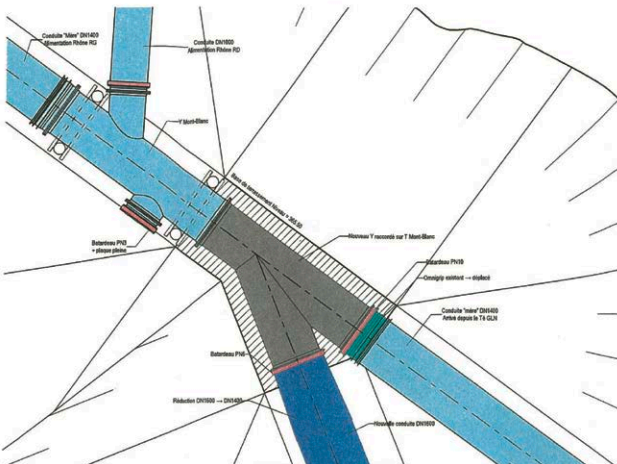
**Laure DELEHAYE**  
Conductrice de travaux



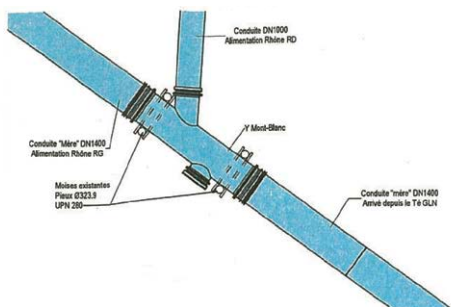
## GENILAC, LE PLUS GRAND RÉSEAU HYDROTHERMIQUE ÉCOLOGIQUE DE GENÈVE



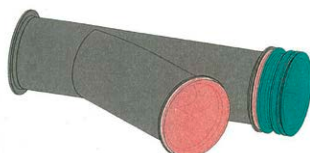
VUE EN PLAN - Y MONT-BLANC



VUE EN PLAN SUR EXISTANT



VUE 3D - Y PROJET



Dans la continuité du projet GeniLac nous avons été mandatés par les SIG Services Industriels de Genève, afin de remplacer, en amont du pont du Mont-Blanc, 5 ml de conduite existante par une pièce métallique en forme de Y. En effet, les SIG exploitent depuis déjà une dizaine d'années, via l'ancienne conduite lacustre d'eau potable du Prieuré à l'Arquebuse, l'eau du Lac Léman pour rafraîchir et chauffer les bâtiments. Les entreprises, des commerces, des institutions et des immeubles locatifs peuvent se raccorder à ce nouveau réseau écologique, performant et durable.

Ces travaux sont entièrement réalisés sous l'eau, ce Y va permettre le raccordement sur le réseau de la nouvelle conduite DN Diamètre Nominal 1'800 mm qui a pour vocation de remplacer l'ancienne conduite DN1'400. Pour ce faire, nous découpons la conduite existante DN1'400 sur 5 ml et la remplaçons par une pièce Y de 10,5 tonnes. Un obturateur est installé à l'amont de cette pièce. Une fois la nouvelle conduite DN1'800 en place, connectée à l'attente de la branche du Y, le clapet sera abaissé pour assurer le transfert sur la nouvelle installation. Nous minimisons ainsi l'impact pour les clients du réseau lors du raccordement de la nouvelle conduite qui s'effectuera sans coupure d'alimentation. Cette réalisation nécessite un respect des délais impartis pour limiter la mise hors service du réseau GeniLac. Notre expérience lacustre et notre connaissance de ce type de chantiers très complexes nous ont permis de réaliser celui-ci avec succès à la grande satisfaction de notre client.

Nous remercions sincèrement le maître d'ouvrage SIG de nous avoir fait confiance pour la réalisation de ces travaux, déterminants et essentiels pour pouvoir poursuivre la construction du projet GeniLac dans un futur très proche.

Alexandre GABARRE  
Conducteur de travaux



## JARDIN DE MAÎTRE À VANDOEUVRES

Sur 12'000 m<sup>2</sup> de jardin, une magnifique maison de Maître est idéalement située sur les hauteurs de la commune de Vandoeuvres. Elle profite d'un panorama exceptionnel sur le Mont-Blanc et la campagne environnante. Martin Paysage s'est vu confier le suivi architectural et la réalisation des travaux de ce projet.

Ce chantier d'envergure implique une étroite collaboration entre notre bureau d'études et nos équipes sur le terrain.

Nous accompagnons le maître d'ouvrage, au quotidien, dans ses réflexions esthétiques sur l'évolution du dessin du jardin. Nous le conseillons sur le choix des plantes et l'harmonie de la palette végétale. Nous établissons les plans d'exécution et les coupes techniques. Nous concevons le système d'arrosage intégré et d'éclairage pour la mise en valeur nocturne du jardin.

La présence du conducteur de travaux et de deux chefs d'équipe est nécessaire pour encadrer une quinzaine d'ouvriers spécialisés.

Nos maçons réalisent avec précision une piscine à débordement, des murs de soutènement, la pose de bordures en acier, la réalisation de dallages et d'escaliers ainsi que l'installation d'une serre de style Victorienne.

1'000 m<sup>2</sup> de terrasses et chemins sont réalisés en briques de terre cuite anciennes. Nos jardiniers façonnent un impressionnant jardin potager de près de 2'000 m<sup>2</sup>, plantent de nombreux végétaux exceptionnels.

La réalisation d'un tennis paysager est également en cours de réalisation avant une étape de plantation à l'automne prochain.



Nous remercions le maître d'ouvrage et le bureau frey architectes fas, pour la confiance accordée, ainsi que l'ensemble des acteurs de ce projet pour leur excellente collaboration.

**Benoît BILLET**  
Conducteur de travaux



## MARTIN PAYSAGE DANS LE PÉRIMÈTRE DE NOS CERTIFICATIONS



En 2020 lors de l'audit de recertification, Rampini Construction a réussi avec succès la migration de l'OHSAS 18001 vers l'ISO 45001:2018 relative au Système de Management de la Santé et de la Sécurité au Travail. Aucune déviation, mineure ou majeure, n'a été constatée par les auditeurs.

Cette année, lors de l'audit de surveillance qui aura lieu les mardi 24, mercredi 25 et jeudi 26 août 2021, Martin Paysage intégrera le périmètre de nos certifications.

En 2004, elle vient compléter les compétences de Rampini Construction. Devenu une succursale de notre entreprise en 2015, ce secteur apporte une complémentarité permettant de satisfaire les besoins et attentes de nos clients. Spécialiste paysager depuis 1937, nous proposons, entre autres, la conception et l'aménagement extérieur de jardins d'exception tant privés que publics. Martin Paysage est également investi dans le respect de l'environnement et ses réalisations s'inscrivent dans le domaine de l'écologie avec notamment la construction d'éco-jardins, de noues paysagères et la renaturation urbaine.

Depuis plusieurs années, notre succursale travaille selon le SMI Ramp'QSE, Système de Management Intégré Qualité ISO 9001:2015, Sécurité ISO 45001:2018 et Environnement ISO 14001:2015. Après s'être approprié le SMI, ses procédures et documents référencés, il est temps de certifier Martin Paysage. Lors de l'audit de surveillance 2021, notre succursale paysagère sera auditée au même titre que les secteurs travaux de Rampini Construction. Ce gage de sérieux envers nos parties intéressées nous tient à cœur.

Dans cet objectif, un groupe de travail a été mis en place. Des séances mensuelles visant à adapter le SMI Ramp'QSE aux compétences de Martin Paysage ont été agendées. Nous remercions l'engagement et la participation de l'ensemble des collaborateurs pendant les audits internes et les visites de courtoisies réalisées sur le terrain.

**Aurélié PELLEGRIN**

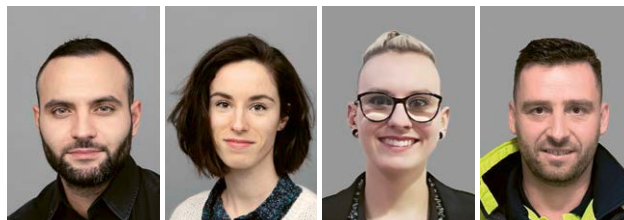
Responsable SMI Système de Management Intégré



## ARRIVÉES DU PERSONNEL



**Paulo Ricardo DE VASCONCELOS MARQUES**, Martin, Aide jardinier, 14.09.20. **Hossein JAFARI**, Martin, Apprenti horticulteur, 14.09.20. **Alex CHENAIS**, GC, Conducteur de travaux, 21.09.20. **Matthieu BRENIÈRE**, Martin, Chef d'équipe, 01.10.20.



**Hugo FAVRE-MOT**, DS, Conducteur de travaux, 01.10.20. **Laure DELEHAYE**, GC, Conductrice de travaux, 19.10.20. **Alexandrine HAMM**, Martin, Stagiaire architecte paysagiste, 26.10.20. **Fernando José NUNES SARDINHA**, AMD, Chauffeur, 01.11.20.



**Axel RUBIN**, Martin, Machiniste, 01.11.20. **Marc-Andrew SALVAN**, AMD, Mécanicien, 01.11.20. **Marcia TEIXEIRA COELHO**, ADMG, Apprentie employée de commerce, 01.11.20. **Vikramsingh BHEEMUCK**, DS, Foreur scieur, 01.01.21.



**Jean-François NOURLY**, BAT, Centraliste pompiste, 11.01.21. **Ambroise ANDRIATAHINA**, BAT, Maçon, 11.01.21. **Ivan ANON ROJO**, GC, Machiniste, 18.01.21. **Antonio Manuel CAMELO RIBEIRO**, BAT, Maçon grutier, 18.01.21.



**Armando CARVALHO PEREIRA DA MOTA**, BAT, Maçon grutier, 18.01.21. **Kevin GARNELLI**, BAT, Conducteur de travaux, 11.01.21. **Mélanie GUILLARD**, Martin, Assistante de secteur, 11.01.21. **Julien SAUSSAC**, GC, Conducteur de travaux, 11.01.21.



**Adrian SAMOILA**, DS, Foreur scieur, 01.02.21. **Miguel CABRAL MARTINS**, ADMG, Assistant de secteur, 01.03.21. **Laurentiu CHIRILA CHIRILA**, LR, Manœuvre, 01.04.21. **Hugo LARCINESE**, GC, Maçon, 06.04.21.

## NOMINATIONS

Nous avons le plaisir de vous annoncer les nominations suivantes :

**José de Jesus RUA BARREIROS**, Machiniste, GC, dès le 01.10.20,  
**Marco Paulo DOS REIS SARABANDO**, Machiniste, GC, dès le 01.01.21,  
**Antonio LOPES RODRIGUES**, Chef d'équipe, GC, dès le 01.01.21,  
**Mathieu SIMON**, Maçon, GC, dès le 01.01.21,  
**Rémy VENEKAS**, Conducteur de travaux, GC, dès le 01.01.21,  
**Christophe BONDAZ**, Mandataire commercial, GC, dès le 01.01.21,  
**Helder QUINTAIS**, Chef d'équipe, LR, dès le 01.01.21,  
**Sullivan AUDRAN**, Jardinier, Martin, dès le 01.01.21,  
**Paulo Jorge BORGES MELO**, Chef d'équipe, Martin, dès le 01.01.21,  
**Mathieu CLAIRENS**, Chef d'équipe, Martin, dès le 01.01.21,  
**Nuno Miguel DE LIMA FERREIRA**, Jardinier, Martin, dès le 01.01.21,  
**Cyril FEVRIER**, Jardinier, Martin, dès le 01.01.21,  
**Lionel LAMBERSEND**, Machiniste, Martin, dès le 01.01.21.

## RETRAITE

Nous souhaitons une retraite bien méritée à :

**Joao LOPES MARTINS**, Chauffeur, AMD

## NAISSANCES

Nous souhaitons la bienvenue à :

**Siméon**, né le 05.10.20, fils de Pierre PRIAM,  
**Loane**, née le 21.11.20, fille de Alex CHENAIS,  
**Giulia**, née le 04.12.20, fille de Théo VULLIEZ,  
**Emie**, née le 05.01.21, fille de Delphine BLONDIN,  
**Adam**, né le 18.02.21, fils de Kevin PONS,  
**Dylan**, né le 26.02.21, fils de Pedro GOMES FERREIRA,  
**Célia**, née le 14.03.21, fille de Sylvain DAMBRINE.



**Nous n'avons pas pu en 2020, mais nos jubilaires ci-après seront fêtés comme il se doit en temps opportun.**

## 5 ANNÉES DE SERVICE

José Manuel DE MAGALHAES ARAUJO, BAT, Maçon, 01.04.2015  
Ivo Miguel DOS ANJOS FERNANDES, DS, Foreur scieur, 02.03.2015  
Franck MARTIN, GC, Machiniste, 12.01.2015  
Ignace PERRIGAUD, GC, Directeur de secteur, 03.08.2015

## 10 ANNÉES DE SERVICE

Robin MARTINEZ, GC, Chef d'équipe, 30.08.2010  
Eliseo ROJO BOTANA, GC, Maçon, 01.10.2010  
José de Jesus RUA BARREIROS, GC, Machiniste, 12.01.2010  
Mustafa SAYILIR, GC, Maçon, 02.08.2010

## 15 ANNÉES DE SERVICE

Joao Manuel BRANCO SEGUNDO, GC, Maçon, 01.02.2005  
Alberto Duque NAVALHO, GC, Maçon, 01.02.2005

## 20 ANNÉES DE SERVICE

Thierry BOUCHET, GC, Machiniste, 16.10.2000  
Miguel DA SILVA CARDOSO, BAT, Maçon, 26.06.2000  
José DE MATOS, GC, Machiniste, 29.05.2000  
François DUBOUCHET, LR, Contremaître, 11.01.2000  
Agostino ISABELLA VALENZI, BAT, Maçon, 11.09.2000  
Mario Miguel MAGALHAES ARAUJO, BAT, Maçon, 11.09.2000  
Jean-Marc MERLIN, GC, Responsable technique, 03.07.2000  
Jean-Marc PERROTTON, DS, Foreur scieur, 23.03.2000  
Rodolphe PIAZZA, BAT, Contremaître, 05.06.2000

## 25 ANNÉES DE SERVICE

Diamantino DOS SANTOS, BAT, Contremaître, 02.05.1995  
Saul NOBREGA DIOGO, BAT, Machiniste, 01.09.1995

## 35 ANNÉES DE SERVICE

Antonio SILVARES CRESPO, BAT, Maçon, 11.03.1985

## BÂTIMENT

### Jussy 34

- Construction d'un bâtiment de 77 logements avec parking souterrain à la Route de Jussy 34, CH-1226 Thônex.  
Maître d'ouvrage: Swiss Prime Anlagestiftung AG c/o Swiss Prime Solutions AG  
Entreprise générale: Edifea SA  
Bureau d'architectes: Urbanités Sàrl  
Bureau d'ingénieurs: AB ingénieurs SA

### GEME Développement et Investissement SA

- Construction d'un immeuble de logements à l'Avenue de Riant-Parc 5, CH-1209 Genève.  
Entreprise générale: GEME DEVELOPPEMENT ET INVESTISSEMENT SA  
Bureau d'architectes: manta architectes - titulaire Jacques Pena  
Bureau d'ingénieurs: Reis Ingengering Sàrl

## RÉNOVATION

### Maison d'arrêt de Villars

- Travaux de démolition, maçonnerie et réfection de sol de la Maison d'arrêt de Villars à la Route des Franchises 9, CH-1203 Genève.  
Maître d'ouvrage: Département des Infrastructures, Direction des Rénovations et Transformations  
Bureau d'architectes: Mediarchitect Sàrl

### Balexert

- Réalisation d'un mur coupe-feu et réalisation d'un SAS comprenant couverture en dalle ossature bois et agrandissement d'une ouverture avec renforcement en charpente métallique. Travaux réalisés dans des locaux techniques sur la toiture du centre commercial de Balexert à l'Avenue Louis-Casaï 27, CH-1209 Genève.  
Maître d'ouvrage: Services Industriels de Genève  
Bureau d'ingénieurs: BG Ingénieurs Conseils SA

### Estacade des Mouettes

- Rénovation de l'estacade et remplacement d'un pieu en béton armé au Chemin du Port-de-Bellerive 45, CH-1245 Collonge-Bellerive.  
Maître d'ouvrage: Capitainerie cantonale  
Bureau d'ingénieurs: Le Collectif Sàrl

### Bâtiment de l'Horloge

- Rénovation et agrandissement du site de la Jonction et des bâtiments dits de l'Horloge et du Courrier à l'Avenue de la Jonction 17, CH-1205 Genève.  
Maître d'ouvrage: TPG Transports publics genevois  
Bureau d'architectes: COMTE, BERTHELOT ET NETO SA  
Bureau d'ingénieurs: ZS Ingénieurs Civils SA

### Mairie d'Anières

- Transformation et rénovation de la mairie d'Anières à la Route de la Côte-d'Or 1, CH-1247 Anières.  
Maître d'ouvrage: Commune d'Anières  
Bureau d'architectes: Durisch&Durisch architectes Sàrl  
Bureau d'ingénieurs: B. Ott et C. Uldry Sàrl

## DÉMOLITION SCIAGE

### Barrage de Verbois

- Travaux de sciage, forage et maçonnerie à la Route de l'Usine-de-Verbois 31, CH-1281 Russin.

Maître d'ouvrage : SIG Services Industriels de Genève

### CICG Démolitions espaces intérieurs

- Travaux de démolition et maçonnerie du projet de rénovation du CICG à la Rue de Varembe 17, CH-1202 Genève.

Maître d'ouvrage : FIPOI Fondation des Immeubles pour les Organisations Internationales

Bureau d'architectes : G.M. Architectes Associés SA

### Firmenich

- Travaux de démolition du bâtiment LP 113 et travaux de démontage du couvert en plaques ondulées fibrociment à l'extérieur du bâtiment LP 119 à la Route de la Plaine 125, CH-1283 la Plaine.

Maîtres d'ouvrage : Firmenich SA et Etat de Genève - Service du Lac, de la Renaturation des cours d'eau et de la pêche

Bureau d'ingénieurs : MDB Ingénieurs Civils Associés SA

### OFROU

- Réalisation d'un système de drainage sur le mur MS 43 sur le tronçon Ferney-Coppet, N°1 Descente au Lac, près de la jonction N°2 Genève Lac.

Maître d'ouvrage : Confédération Suisse représentée par l'OFROU Office Fédéral des Routes, Infrastructure routière Ouest Filiale d'Estavayer-le-Lac

Bureau d'ingénieurs : CSD Ingénieurs SA

### GEME Développement et Investissement SA

- Travaux spéciaux, terrassement, canalisations et services pour un bâtiment d'habitation.

Bureau d'architectes : manta architectes - titulaire Jacques Pena

Bureau d'ingénieurs : Reis Ingéniering Sàrl

### Ilôt Nord Chêne-Bougeries

- Travaux de démolition et démontage des immeubles situés Rue de Chêne-Bougeries 5 à 15, Chemin de la Montagne 2 et Chemin de Pont-de-Ville 6, 8 et 10, CH-1224 Chêne-Bougeries.

Maître d'ouvrage : Commune de Chêne-Bougeries

Bureau d'architectes : Personeni Raffaele Architectes Sàrl

Bureau d'ingénieurs : Perreten & Milleret SA

### Hôtel des Postes

- Travaux de démolition et de démontages intérieurs à la Rue du Mont-Blanc 18, CH-1201 Genève.

Maître d'ouvrage : Poste Immobilier Management et Services SA

Bureau d'architectes : PFR architectes sa

### Rénovation des Bâtiments de l'Horloge et du Courrier

- Travaux de démolition au niveau de l'Avenue de la Jonction 17 et de la Rue de la Truite 3, CH-1205 Genève.

Maître d'ouvrage : TPG Transports Publics Genevois

Bureau d'assistance à maîtrise d'ouvrage : Techdata SA

Bureau d'architectes : COMTE, BERTHELOT ET NETO SA

Bureau d'ingénieurs : ZS Ingénieurs Civils SA

### CFF VMC

- Travaux de démolition le long des voies CFF au niveau de Vernier-Meyrin CARGO.

Maître d'ouvrage : CFF Infrastructure, Projet Léman 2030

Direction des travaux : ATB SA

Bureau d'ingénieurs : CSD Ingénieurs SA

### Labotech Sàrl

- Travaux de sciage à la Route de Florissant 14, CH-1206 Genève.
- Travaux de sciage au Boulevard de la Cluse 51, CH-1205 Genève.

### Réalizations pour nos secteurs Bâtiment, Rénovation, Génie civil et Martin Paysage à Route du Nant-d'Avril 59, CH-1214 Vernier

- Firmenich La Plaine : travaux de sciage et forage.
- Platières 12, CH-1214 Vernier : travaux de terrassement et canalisations.
- Les Arases, Chemin de la Colombe 30, CH-1231 Conches : travaux de forage.
- CERN : travaux de carottage.
- Route de Jussy 34, CH-1226 Thônex : travaux de carottage.
- Quai de Corsier : travaux de sciage.
- CERN Bâtiment 501 : travaux de sciage et carottage.
- Chemin Edouard TAVAN, CH-1206 Genève : travaux de carottage et de sciage.

## GÉNIE CIVIL

### Commune d'Anières

- Terrassement pour pose des réseaux permettant la création d'une mairie provisoire et réalisation des aménagements extérieurs au Chemin de La-Carignan 44 72, CH-1247 Anières.

Bureau d'ingénieurs : B. Ott et C. Uldry Sàrl

### Ville de Meyrin, Service de l'Urbanisme

- Mise en séparatif du réseau de collecteurs et reprise des drainages en pied de façades à la Rue de la Golette 20, CH-1217 Meyrin.

Bureau d'architectes : ASS Architectes Associés SA

Bureau d'ingénieurs : Ingénieurs Civils et Environnement SA

### FIPOI Fondation des Immeubles pour les Organisations Internationales

- Réalisation de murs béliers en béton armé, parement type 4, pour la sécurisation périphérique de l'OMM Organisation Météorologique Mondiale à la Rue Kazem-Radjavi et Chemin des Mines, CH-1202 Genève.

Bureau d'architectes : Brodbeck Roulet architectes associés SA

### CFF Chemins de Fer Fédéraux Suisses SA

- Construction d'une paroi anti-bruit constituée d'éléments phoniques en béton d'une hauteur de 3 m, construction de quatre voies de garage, création d'un quai de service. Fondations LC Lignes de Contact, caniveaux à câbles, drains et collecteurs à la Route du Nant-d'Avril 70, CH-1214 Vernier.

Bureau d'ingénieurs : ATB SA

### Ville de Genève, Service des Espaces Verts

- Dégrappage de surfaces en bitume et béton, pose d'un mélange calcaire stabilisé avec du Stabilizer et plantation de vivaces dans un parc à la Rue François-Le-Fort et la Rue Rodolphe-Toepffer, CH-1206 Genève.

### GEME Développement et Investissement SA

- Travaux spéciaux, terrassement, canalisations et services pour un bâtiment d'habitation à l'Avenue de Riant-Parc 5, CH-1209 Genève.

Bureau d'architectes : manta architectes - titulaire Jacques Pena

Bureau d'ingénieurs : Reis Ingéniering Sàrl

### DI Département des Infrastructures

- Aménagements provisoires pour accueillir des élèves dans des pavillons provisoires durant les travaux de rénovation et d'agrandissement du Collège Rousseau à l'Avenue du Bouchet 16A, CH-1209 Genève.

Bureau d'architectes : Bukhardt + Partner SA

Bureau d'ingénieurs : Thomas Jundt ingénieurs civils SA

### Énergie 360° SA

- Travaux de génie civil nécessaires à la création d'un réseau d'aquathermie par l'eau du Lac Léman pour le chauffage et le refroidissement à Morges, Tolochenaz.

Bureau d'ingénieurs : CSD Ingénieurs SA



## LAC ET RIVIÈRES

### SIG Services Industriels de Genève

- Raccordement lacustre de la prise d'eau de la BCGE Banque Cantonale de Genève sur la conduite GeniLac en attente dans le Rhône et dépose de deux crépines.

### Département du Territoire, Office cantonal de l'eau, Service du lac, de la renaturation des cours d'eau et de la pêche, Capitainerie cantonale

- Projet FauNet: Confinement des macrophytes faucardés dans deux filets submergés, fourniture et pose de huit corps-morts pour maintien des filets de compostage des algues.
- Plage publique des Eaux-Vives: Battage d'un pieu acier avec support mât de signalisation.

### Ville de Genève, Département de l'aménagement, des constructions et de la mobilité

- Inspection et changement des câbles d'amarrage latéraux de la passerelle du Mont-Blanc.
- Suppression d'embâcles contre une pile en amont du pont de Saint-Georges.
- Travaux de réparation des zones dégradées aux Bains des Pâquis.

### Commune de Bellevue

- Sauvetage de Bellevue-Genthod: Réparation d'un rail du chariot à bateau et transport du chariot pour rénovation.

### Propriétaires privés

- Dragage du port, protection en enrochement du mur de rive et mise en place d'un drain à l'arrière à Prangins.
- Remise en état et renforcement des ouvrages lacustres: Renforcement de digue, apport d'enrochement, élargissement du passage intérieur du port par un système de profilés métalliques sur pieux avec platelage bois, construction d'une plateforme à l'extrémité de la digue et dragage du port à Prégny-Chambésy.
- Dragage du port à Collonge-Bellerive.
- Agrandissement du port, renforcement de berge et travaux sur le débarcadère à Versoix.
- Dragage du port, renforcement de digue, remplacement d'un pieu du débarcadère à Anières.
- Rénovation du ponton et de la rampe à bateau à Genthod.
- Mise en place de bouées de balisage d'une zone privée et mise en place d'un platelage caillebotis sur le ponton à Céligny.

## MARTIN PAYSAGE

### Ville de Genève, Service des Espaces Verts

- Réaménagement de l'École des Contamines et du Parc Louis-Bertrand. Fourniture et plantations d'arbres, réfection de gazon et entretien. Réalisation d'un chemin en matière calcaire.

### Ville de Genève, Service des Espaces Verts

- Végétalisation de la Place de Neuve. Démolition de l'ancien revêtement, dégrappage, plantations, engazonnement, arrosage et entretien.

### État de Genève, Service de l'entretien du patrimoine des routes cantonales

- Renouvellement des espaces verts du domaine public cantonal. Reconversion des surfaces horticoles et plantation sur huit sites à Genève.

### État de Genève, Service de la maintenance des routes cantonales

- Entretien des surfaces rudérales et horticoles du réseau routier cantonal de Genève.

### Swiss Prime Anlagestiftung

- Agrandissement d'un accès pour le Service d'Incendie et de Secours, reprise muret en pierre, changement portail. Bureau d'architectes: Mediarchitect SARL

### Propriétaire privé Ville de Genève

- Remplacement du revêtement d'une cour intérieure. Bureau d'architectes: Charles Pictet Baptiste Broillet Architectes Associés SNC

### Commune de Corsier

- Aménagement des Quais de Corsier. Dallage en béton désactivé, démolition, enrobé, mobilier urbain, plantations et arrosage automatique. Bureau d'architectes: SSR 3 architectes et urbanistes SA

### Propriétaire privé à Cologny

- Transformation d'une villa individuelle avec garage. Modulation de terrain, revêtement, fourniture et plantation de végétaux, clôture, arrosage automatique. Bureau d'architectes: Charles Pictet Baptiste Broillet Architectes Associés SNC

### Propriétaire privé à Anières

- Remplacement d'une clôture, d'un portail et d'une haie.

### Propriétaire privé à Anières

- Aménagement d'un carport et d'une terrasse.

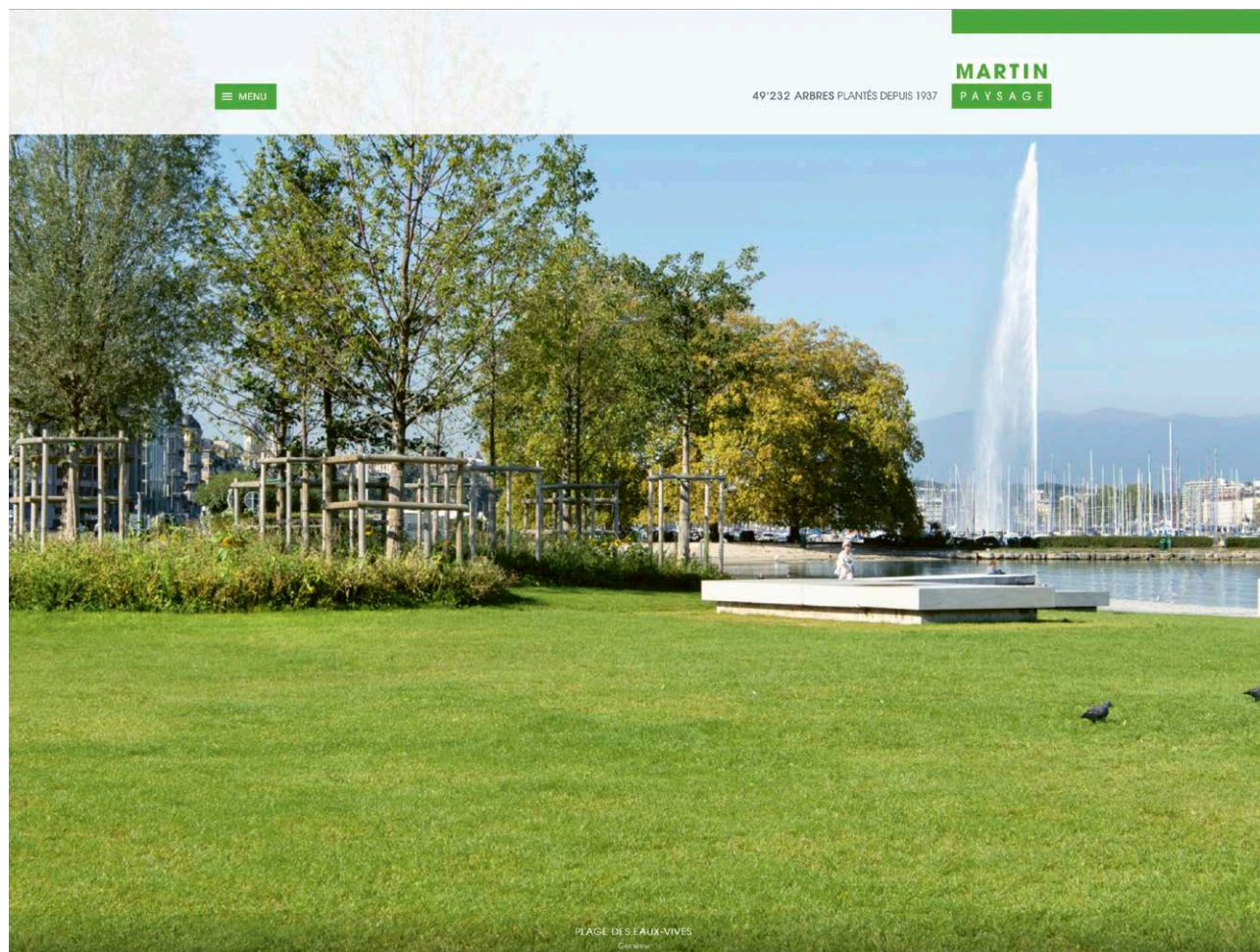
### SI GERANE SA

- Travaux de plantations compensatoires.

### Commune de Satigny

- Aménagements extérieurs de la mairie. Mise en forme de terrain, fourniture et plantation de végétaux, arrosage automatique. Bureau d'architectes: Giorgis Rodriguez Architectes Sàrl

## REFONTE DU SITE INTERNET MARTIN PAYSAGE



Après des mois de travail, nous avons le plaisir de vous annoncer que la refonte du site internet de notre succursale Martin Paysage est finalisée. Nous avons hâte de vous compter parmi nos premiers visiteurs, rendez-vous sur <https://www.martinpaysage.ch>.

Pour vous accompagner lors de votre découverte, laissez-nous vous dévoiler ce que notre nouveau site dynamique vous réserve. Dès notre page d'accueil, vous pourrez profiter des photos de notre partenaire, François SCHAER, mettant en avant nos réalisations et les hommes sur le terrain. Vous y trouverez même le décompte des arbres plantés depuis la création de la société, en 1937.

Notre activité s'organise autour de trois grands axes :

- les jardins,
- les aménagements urbains,
- les renaturations.

Nous tenons également à vous présenter les compétences qui nous caractérisent : arbres majeurs, arrosages intégrés, bassins, bureau d'étude, clôtures, dallages, enrochements, jeux, maçonnerie, mobilier urbain, murs antibruit et palissades, parcs publics, pavages, piscines, serrurerie, terrasses bois et toitures végétalisées.

De plus, notre palette de métiers met en avant chaque rôle qui rend possible votre satisfaction au quotidien : notre bureau d'étude, nos conducteurs de travaux, nos machinistes, nos maçons, nos paysagistes, nos jardiniers spécialisés ou encore nos apprentis.

Avec notre journal de bord, nous vous invitons à suivre nos réalisations en cours grâce aux photos de nos collaborateurs actifs pour repenser les villes et aménager les jardins. Nous partageons en photos nos dernières installations de chantier ou encore le savoir-faire de nos équipes lors d'un pavage en briques.

Enfin, vous aurez accès à nos coordonnées ainsi qu'à nos offres d'emploi sur la dernière page de ce site désormais en ligne.

Nous vous souhaitons autant de plaisir à naviguer que nous en avons pris à créer. Nous vous remercions par avance pour les réactions que vous nous adresserez, nous souhaitons vivement lire ou écouter vos avis sur le nouveau design, l'architecture, l'ergonomie, votre expérience utilisateur ou encore le contenu. Merci par avance et belle découverte de notre activité paysagère.

**Anne-Sophie TABARY**  
Directrice adjointe